

საქართველოს სსრ-ის მინისტრთა საბჭოს განკარგულებაში

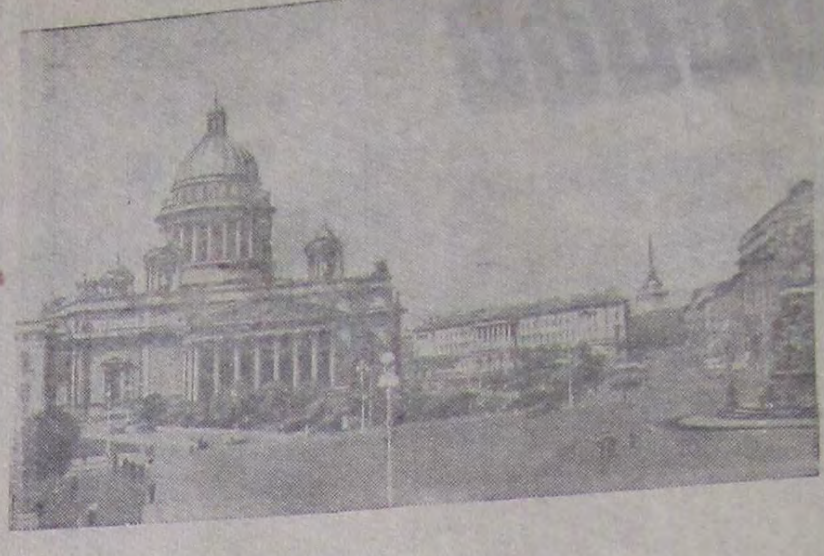
ბატონონის ქუჩის მცხოვრებლების წყლით უზრუნველყოფის საკითხი დღემდე მოუწვარებელია. ამ უბნის მცხოვრებლებს სასულიერო წყლის შიგნით შორი მანძილიდან უხვებით წყლის გამოყენების საკითხი კი გადაუდებელია არამარტო იმიტომ, რომ იგი მარტო ამ ქუჩაზე მცხოვრებლებს ესაჭიროებათ, არამედ იმიტომაც, რომ იგი ესაჭიროება ახლეთის პირველი მისის სახელობის კოლმეურნეობასაც, რომელსაც აქ ლენინის პარანი აქვს და მახლობლად კი ვენახები. ზაფხულში, გზისკუთრებული მუშაობის დროს, კოლმეურნეებს წყალი არააქვთ და იძულებული არიან მცხოვრებლებისაგან დაიკალოთ წყურვილი. კოლმეურნეობის გამგეობამ ჯერ კიდევ 2-3 წლის წინააღმდეგ გადამწყვეტად ლენინის პარანის წყლის გამოყენება, საამისოდ მიღებულ შეიძინა, მაგრამ დაწყებული საქმე ბოლომდე არ მიუყვანია. ახმეტის პირველი მისის სახელობის კოლმეურნეობის გამგეობამ და კომუნალურმა განყოფილებამ უნდა დაამუშაოთ ბატონონის ქუჩის მცხოვრებლების მოთხოვნები.

მ. შავლოძისთვის

კლუბი კეთილმოწყობის საჭიროებას

ოეიოს სტალინის სახელობის კოლმეურნეობის კანტონის შემოთ. მეორე სართულზე კლუბი არის მოწყობილი. იქ ტარდება კოლმეურნეთა საერო-სამხატვრო და სხვა ღონისძიებები და სხვა. მას არ გააჩნია აიენი, მოაჯირი და სხვა. სასოფლო საბჭომ კოლმეურნეობას კლუბის კეთილმოწყობისათვის 11 თასი მანეთი გადაურიცხა, კლუბი კი დღემდე მოუწყობელია. როდის ფიქრობს კოლმეურნეობის გამგეობა კლუბის კეთილმოწყობას?

რ. მჯამთელაშვილი



ლენინი ალ. ისაიძის მოედანი.

ფილოსოფიური სპარტაკიად

ახმეტის საშუალო სკოლაში დიდი ყურადღება ექცევა ფიზკულტურასა და სპორტს. 10 მარტს აქ დაიწყო "სპარტაკიადი". სპარტაკიადი დასასკოლო სპარტაკიადი შეჯიბრების პირველი დღე ეკუთვნოდა მოქალაქეებს. შეჯიბრებაში წითელკანი და მთავრად ყველა პარტია და პირველი ადგილი დაიკავა IX კლასის მოსწავლე ლ. დონხაძემ, მეორე და მესამე ადგილები გაინაწილეს XI კლასის მოსწავლეებმა ჯ. დონხაძემ და ჯ. ესებუამ. 15 მარტიდან შეჯიბრება დაიწყო მსოფლიო სპორტულ ბიროს კერაში ქალებიდან გამარჯვება მოიპოვა ი. კიკლიაშვილმა, ვაჟებიდან გ. ფშვილიანი, ბაბროს ტყორცნაში კვლავ მათ ხვდით წილად გამარჯვება. ყუმბარის ტყორცნაში გაიმარჯვა ა. აფშინაშვილმა, სიგორძეზე ხტომაში გოგონებიდან ნ. ჩეკურიშვილმა, ვაჟებიდან გ. ერთგულაშვილმა. სიმალღეზე ხტომაში გოგონებიდან პირველ ადგილზე გამოვიდა X კლასის მოსწავლე ზ. იმედაშვილი, ვაჟებიდან მეშვიდე კლასელი გ. ერთგულაშვილი. შეჯიბრებაში პირველი ადგილი უკავია X კლასის მეჯიბრე გარქვლიძემ.

წამარჯვებული მუშაობის

ჯოყოლოს რვაწლიან სკოლაში შექმნილია მოსწავლეთა საკონკრეტო ვრცელი ქართული ვისი, ისტორიის, გეოგრაფიისა და მათემატიკის. აღნიშნული წრეებიდან კარგი მუშაობით გამოირჩევა რუსული ენის შემსწავლელი წრე, რომელსაც მასწავლებელი თ. ოსიპოვა ხელმძღვანელობს. წრეში ყოველი მეცადინეობა შინაარსიანად ტარდება. ამას წინათ ჩატარდა წრის მორბეობა და "სიგარა" ამოიღო, ავადმყოფმა სურნელოვანი წვეთები სიამოვნებით მიიღო, "სიგარაზე" კი თავი შორს დაიჭირა. "სად გავგონილა და თქმულა, რომ ქალი მაპაროს სწავლესო". თამარმა ჩაიციანა. ავადმყოფი დაიმედდა და დამშვიდდა. ეს სიგარა ლემას უთოლოა, იგი ბრტყელუთოლოა ტყის მცენარე ლემა. შეგახვედრია? აი, მოსწიე, და ნახე, რომ შენი გული, მშვენივრად იმუშავებს საშიში არაფერია, განიკურნები. ეს ერთადერთი შემთხვევა როდია თამარის ცხოვრებაში. აი, გავხედოთ მის ბრწყინვალე წარსულს და დაერწმუნებოდეთ, რომ ზემო ხოლმე მშრომელების ჯანმრთელობას უნარიანი ექიმი დარაჯობს. თამარს საიმივილი იმ დროს დამთავრა თბილისის სამედიცინო ინსტიტუტი, როცა ჩვენი დაიდაქვეყნის მიწა-წყალზე სამამულოში მიმინვარებდა. დამთავრდა და მუშაობა ქალაქ ორჯონიკიძის სოფელ მელმეფენსკის საბჭოთა მეურნეობაში დაიწყო. 1942 წელს იყო, ჩვენი ორჯონიკიძის სპარტაკიადი

ბ. მიტიაშვილი

აგიტაციური მუშაობა უნდა გარდაქმნას

სავაზაფხულო თვის აგიტაციური ვადებში და მაღალხარისხოვნად შესრულებისათვის აქტიური შემოქმედებითი შრომაა გაჩაღებული ჩვენი რაიონის საკოლმეურნეო მინდვრებსა და ბაღ-ვენახებში. სავაზაფხულო სამუშაოების წარმატებით განხორციელებისათვის ენერგიულად იბრძვიან მთელ რიგ კოლმეურნეობათა პარტიულ ორგანიზაციებთან არსებული აგიტაციური მუშაობის კოლმეურნეობებში ბევრი აგიტაციური მონაწილეობით მუშაობს. კოლმეურნეებთან ატარებს საინტერესო საუბრებს, აცნობს მათ საბჭოთა კავშირის კომუნისტური პარტიის XX ყრილობის ისტორიულ გადაწყვეტილებებს, კოლმეურნეობის წინაშე მდგომ ამოცანებს და რაზმავს მათი წარმატებით განხორციელების უზრუნველსაყოფად. სამწუხაროდ, ზოგიერთი კოლმეურნეობის პარტიული ორგანიზაცია ჯეროვნად არ ატარებს იმ უდიდეს მნიშვნელობას, რაც სავაზაფხულო-სობრივ მუშაობას აქვს სამეურნეო წარმატებათა მიღწევისათვის ბრძოლაში. ასე ითქმის ყვარელწყლის ვაჟიციასთან არსებული აგიტაციური მუშაობის შესახებ. კარგა ხანია, რაც ყვარელწყალში სავაზაფხულო სამუშაოები დაიწყო. სოფლის მშრომელები ახლა დიდიდან საღამომდე მინდვრად არიან, სადაც წყდება უხვი მოსავლის ბედი, იქ უნდა იყვნენ აგიტაციური

ა. ნონიშვილი

საბჭოთა მშენებლობა

ლოზე დაბალი ქალაქმშენებელი კაცია. —საიდან ბრძანდება,—ჰკითხა ექიმმა და პასუხს აღარ მოუცადა, სწრაფად შებრუნდა და ტანისამოსი ჩაიცვა. პატარა ჩემოდანში ჰომიდროსკოპი და სხვა საჭირო ხელსაწყოები ჩაიწყო. მიძინარე ბავშვს საბანი შეუსწორა, აივანზე გამოვიდა და უხმოდ ჩაჰყვა კიბის საფეხურებს. ქალაქმშენებელი კაცმა მარტყუ ცხენს მათრახი გაუქნია. ცალი უზანგი დაუჭირა. თამარი უნაგირზე შესწორდა ადვირი მოკიმა. ოციოდე წუთის შემდეგ კი ორი შეშფოთებული მხედარი, მთა-გორებში ჩამჯდარო სოფელ ჩარქაულისკენ მიამჩარებდნენ ყურებდაცქვეტილ ცხენებს. თამარმა დავიარვებით გასინჯა ავადმყოფი ქეთო ხუჯავილი, მკორე ხანს ჩაფაქრდა, ფეხის ტერფი იატაკზე აათამაშა, ჩაინჯრუნა "ასტუა". ჩემოდანიდან "ვალერიანის წვე-

ბოდიში, პატარა მუშაობაში, ბოდიში, უცაბედად შემთხვევამ მოიყვანა თქვენთან, იქნებ გვიშველო, იქნებ როგორმე გადავიჩინო ავადმყოფი, წინ წამოვდგა საშუა-

თვალსაზრისით უკან იხვედა. სოფლის საავადმყოფოში დღე-ღამე უწყვეტ ნაკადად მიდიოდნენ დაჭრილები. თამარმა ათი თვალი და ათი ხელი გამოიბა. ახალგაზრდა თერაპევტი ქირურგიულ საქმეს მოუბრუნდა და სასურველ შედეგსაც მიიღწია. ერთხელ გათენებისას მძიმედ დაჭრილი პარტიზანი მოიყვანეს მელმეფენსკის საავადმყოფოში. დაჭრილი სისხლისაგან იცლემოდა, გონებას ჰკარგავდა. დაუფრევა ერთი წუთითაც არ შეიძლებოდა. თამარმა თითქოს სავანებოდ გამზადებული სისხლიც გადაუსხა, უშეცდომოდ ჩაატარა მარჯვენა წვივის ამპუტაცია. პარტიოტ-საბჭოთა პარტიზანს სიცოცხლე შეუნარჩუნა. და განაგა მარტო იმას. ვინ მოსთვის კიდევ რამდენ მეოპარს, რამდენ პოხუცს და რამდენ ბავშვს... მელმეფენსკის მკურნალობის საავადმყოფოდან თამარი თვალისა და მთელი ენერჯიის დაძაბვით, საკმაოდ მდიდარი გამოცდილებით შეიარაღებული

სტრატეგიული

პარლამენტის წარმოება



მოსკოვის ოლქი. „გორკი ლენინსკის“ საბჭოთა მეურნეობის სარქველ-სასაქონლო ფერმაში, რომელიც წარმოადგენს ვ. ი. ლენინის სახელობის სრულიად საკავშირო სასოფლო-სამეურნეო აკადემიის ექსპერიმენტალურ ბაზას, მიმდინარეობს მუშაობა პირუტყვის რძის პროდუქტიულობის ასამაღლებლად. აქ ტარდება ჯიშთაშორისი შეჯვარება. სამი წლას განმავლობაში შედიხედ ფერმაში ლეზულობენ საბჭოთა კავშირში რძის ყველაზე მაღალ საშუალო წველადობას.

1955 წელში საშუალო მონაწველი თვითუფროსი ძროხაზე შეადგენდა 6.700 კილოგრამს.

1952 წლიდან ფერმაში მიმდინარეობს მუშაობა რძის ცხიმინიანობის ასამაღლებლად. ამ მიზნით მალწველადობის მცირეცხიმინი რძის მქონე ძროხებს აჯვარებენ ჯერზეის მალალციმიან ჯიშის მწარმოებლებს. პირველი თორმეტი ნაჯვარი ძროხის რძის ცხიმინიანობა შეადგენს 5,5 პროცენტს. ნაჯვარი ცხოველების საშუალო წველადობა პირველი მოგებისას უდრის 4,5-5 ათასი კილოგრამ რძეს თითო ძროხაზე წელიწადში.

სურათზე: ბაზის მთავარი ზოტექნიკოსი დ. მ. მოსკალენკო და ლაბორანტი ვ. ა. ვასილევა ათვლიერებენ პირველი თაობის ძროხას სახელად „ალეია“ (ნაჯვარი ჯერზეის-ოსტრიფონ-ხოლომოვარკა, დაბადებული 1953 წელს. რძეში ცხიმინიანობის შემადგენლობა 5,7 პროცენტი).

ფოტო ო. კუზნისის, საკლესის ფოტოქრონიკა.

როგორ მიადრეებს ამ მაჩვენებლებს ზემოთ ჩამოთვლილმა კოლმეურნეობებმა? ეს განაპირობა იმან, რომ ამ კოლმეურნეობებმა ზღვრულიდენვე მოიმარაგეს კარგი ხარისხის საკვები, უბეში საკვების მარაგში გაზარდეს თივის რაოდენობა, წვანად საკვებში კი ხიმიანობის ტარა, საკმაო რაოდენობის კონცენტრირული საკვები, თივისა და ნაშვლის დიდი მარაგი მიტანილი იქნა მეცხოველეობის ბინებთან, რათა შესაძლებლობა ყოფილიყო მაგურა კვების ნორმალურად წარმართვისათვის. ამან კი განაპირობა თვითუფროსი საფურავე ძროხის წველადობის ამაღლება და მიღებული ნაშვლის უკეთ გამოწერა.

როგორც წესი, ძროხებს დღეში ორჯერ წველავენ, ხზობს კი ურადენკოს საწოვრებით აძლევენ რძეს, რითაც საგრძნობლად გააუმჯობესეს რძის მიღება, მისი აღრიცხვა და ხზობის კვება.

მნიშვნელოვნად გაუმჯობესდა სახელმწიფოსათვის რძის ჩაბარების საქმეც.

მეცხოველეობის პროდუქტიულობის ამაღლება, მათ შორის რძის წარმოების ზრდა, ჩვენს საშუალებას მოგვცემს გავაუმჯობესოთ ქალაქისა და სოფლის მოსახლეობის რძით მომარაგების საქმე. ჩვენი რაიონი ქალაქ თბილისის რძით მომარაგების ზონაში შედის, საჭიროა უფრო მეტი მონდომებით ვიმუშაოთ რძის პროდუქტიულობის ამაღლებისათვის.

კოლმეურნეობათა ერთი ნაწილი ზოგჯერ ივიწყებს კარგი საკვებით პირუტყვის უზრუნველყოფის საქმეს, და პირუტყვს ცუდ საკვებს აძლევენ, რაც დაბლა წევს წველადობასა და მიღებული რძის ხარისხს.

სოფელ ომალოს კირავის სახელობის კოლმეურნეობას (თავმჯდომარე ვ. ალხანაშვილი) რძის პროდუქტიულობის ზრდის საქმეში არავითარი მუშაობა არ ჩატარებია. უფრო მე-

მატნის მახარადის სახ. კოლმეურნეობებს ამ-
კლადობანი და რეზერვები?
მეტნის მახარადის, ზე-
მის ლენინის, ახმეტის პირ-
მის სახელობის კოლმეურნე-
საკლადით შეგვიძლია ვაქ-
მის შესაძლებელია ხუთწლიანი
დავლების 2-3 წელიწადში
კლადობა.
მატნის მახარადის სახ.
მეტნის პირველი მარტისათ-
ვითუდ საფურავე ძროხიდან
წელიწადში 342,8 კილოგრამ-
ამ მტების პირველი მათის
კოლმეურნეობას 316,3
რძე, ზემო სოდაშინის
მეტნის სახელობის კოლმეურნეო-
ბას 283,3 კილოგრამი და ა. შ.

ჩ ვ ე ნ ი ს ი გ ნ ა ლ ი ს უ მ ე დ ე ბ

„გოგირი უპატივას მოითხოვს“

გაზეთის 2 მარტის
ში ამ სახელწოდების
სამომდენციაში აღნიშნუ-
ლია, რომ ტახტის ბო-
ლო, რომელიც აკავშირებს
დავალენის გზას, დაზიანდა
და შეკეთებას საჭიროებსო.

როგორც თელავის მეორე
საგზაო საექსპლოატაციო
უბნის უფროსი ა.ხ. სეხნია-
შვილი გვატყობინებს, კორეს-
პონდენციაში აღნიშნული
ფაქტები დადასტურდა.

მეცნიერების ახალი აყვავებისათვის

საუბარი საქართველოს სსრ მეცნიერებათა აკადემიის პრეზიდენტთან

აკადემიკოს ნ. ი. მუსხელიშვილთან

საბჭოთა კავშირის კომუნის-
ტური პარტიის XX ყრილო-
ბის საბჭოთა მეცნიერების წი-
ლიდი და პასუხსაგები
ფაქტები დასახა. საბჭოთა
მეცნიერების შემოქმედებით
და მათი თავეიანთი წვლილი შე-
დგენს საქართველოს მეცნიე-
რების, რომლებიც ყოველ-
წლიურად გრძნობენ პარტიი-
ის მთავრობის დაუტყრო-
ბელ პრუნვას ჩვენი მეცნიერე-
ბისთვის. ამ პრუნვის ერთ-
ერთ მკაფიო გამოვლინებაა
საქართველოს სსრ მეცნიერე-
ბათა აკადემიის შექმნა, რო-
მელიც წელს 15 წელი შეუს-
რავდა.

შედარებით მოკლე ვადა-
ში აკადემია გადაიქცა
სამეცნიერო ცენტრად
მეცნიერების ხელმძღვანელ
დაწესებულებად.
აქ აერთიანებს 28 ინს-
ტიტუტსა და ბევრ სხვა სა-
მეცნიერო-საკვლევ დაწესებუ-
ლებას. შარშან გაართული
დაწესებულების შემდეგ სმდელო-

როგორც თელავის მეორე
საგზაო საექსპლოატაციო
უბნის უფროსი ა.ხ. სეხნია-
შვილი გვატყობინებს, კორეს-
პონდენციაში აღნიშნული
ფაქტები დადასტურდა.

მუშაობა. ხელმძღვანელობენ რა
საბჭოთა კავშირის კომუნის-
ტური პარტიის ცენტრალური
კომიტეტის სექტემბრისა და
შემდგომი პლენუმების დადგე-
ნილებებით, მათ მნიშვნელოვ-
ნად განაახლეს თავეიანთი სა-
მეცნიერო თემატიკა, უფრო
მკიდროდ დაუკავშირეს იგი
ამოცანებს, რომლებიც დასა-
ხულია ჩვენი რესპუბლიკის
სოფლის მეურნეობის წინაშე.
წარმოებს მუშაობა მარცვლ-
ულის, ტექნიკური და ბოსტ-
ნეულ-ბაღჩეული კულტურების
მოსავლიანობის გადიდებისა-
თვის. მეცხოველეობის მყარი
საკვები მათის შექმნისათვის,
სწავლობენ რესპუბლიკის მცე-
ნარეულობის რესურსებს იმ
მიზნით, რომ ისინი სახალხო
მეურნეობის საჭიროებისათვის
გამოვიყენოთ.

საბჭოთა კავშირის კომუნის-
ტური პარტიის XX ყრილო-
ბის დირექტივებში ჩვენი ქვე-
ყნის სახალხო მეურნეობის მე-
ექვსე ხუთწლიანი გეგმის შე-
სახებ აღნიშნულია, რომ სა-
ჭიროა შემდგომ გაფართოვ-
დეს მეცნიერული მუშაობა
აქრობის ენერჯის მშენებლობა-
ში გამოყენების დარგში. იმა-
ის გამოყენების დარგში. იმა-
ისათვის, რომ ვიქონიოთ წარ-
მოდგენა, თუ როგორ ფარ-

კ ო რ ე მ უ რ ნ ე ბ ი ს ს ე ნ ა ზ ე

მატნის სასოფლო კლუბთან
ჩამოყალიბდა დრამატული
წრე, რომელშიაც გაერთიანე-
ბულია 17 მოწინავე კოლმე-
ურნი.

ამ დღეებში დრამატულმა
წრემ, რომელსაც ხელმძღვა-
რელობს კლუბის გამგედ. ხა-
რუსლიშვილი, კოლმეურნეებს
უჩვენა ალექსანდრე აფხაიძის
პიესა „მეფის ტყუობაში“.

მაყურებლების განსაკუთრე-
ბული მოწონება დაიმსახურა
ტარასის როლის შემსრულე-
ბელმა დ. ნარუსლიშვილმა,
გიას როლში კარგი იყო
სტალინის სახელობის კოლმე-
ურნეობის სარევეზიო კომი-
სიის თავმჯდომარე მ. ტერ-
ტერაშვილი და მაკას როლის
შემსრულებელი პერგოლური
ა. ოტიაშვილი.

ასევე მაყურებელთა მოწო-
ნება წილად ხელა სპარტაკის
როლის შემსრულებელს მონ-
ტიო ა. ტერტერაშვილსა
და დეკორატორ გ. ბაღურო-
ვის ნამუშევარს. **გ. ახათიანი-**

ქართველი ენათმეცნიერები
წარმატებით განაგრძობენ სა-
ერთო ენათმეცნიერების პრო-
ბლემების კვლევას, სხვადასხვა
ლექსიკონების, სახელმძღვანე-
ლოებისა და მონოგრაფიების
შედგენას. ამას წინათ გამო-
ვიდა ქართული ენის განმარ-
ტებითი ლექსიკონის მეოთხე
ტომი, მალე გამოვა რუსულ-
ქართული ლექსიკონის პირვე-
ლი ტომი.

საბჭოთა კავშირის კომუ-
ნისტური პარტიის XX ყრი-
ლობამ მაღალი შეფასება მის-
ცა საბჭოთა მეცნიერების მე-
თაობას. ამასთან ერთად ყრი-
ლობაზე აღნიშნეს ნაკლოვანე-
ბანი მეცნიერული მუშაობის
ორგანიზაციასა და დაყენება-
ში. არსებითი ნაკლოვანებანი
აქვს აგრეთვე ჩვენი რესპუბ-
ლიკის სამეცნიერო-საკვლევ
დაწესებულებათა საქმიანობას.
მეცნიერული მუშაობის
ინსტიტუტის შე-
დგენილია საქართველოს ის-
ტორიის საშუალო სკოლის
ახალი სახელმძღვანელო. ინ-
სტიტუტის თემატიკაში სულ
უფრო მეტ ადგილს იკავებს
საბჭოთა კავშირის მოქმე ხალ-
ხებთან, პირველ რიგში, დაღ-
რუს ხალხთან ქართული ხალ-
ხის ისტორიული მემკობრობის
საკითხთა კვლევა.