



პარტიის XX ყრილობის მასალების გაცნობაში ახალი შრომითი ალგაპლობა გამოიწვია

გაძლიერებული შრომით პასუხობენ

საბჭოთა კავშირის კომუნისტური პარტიის XX ყრილობის გადაწყვეტილებებმა, მთელ საბჭოთა ხალხთან ერთად, ახალი შრომითი აღმავლობა გამოიწვია ვანისა და ზომღეთის კოლმეურნობებში.

ლიური პარტიის ზრუნვის ამ ახალმა გამოხატულებამ ჩემში გააორკვეა შრომის სურვილი და ენერჯია. მე გასულ წელს თვითნებურად დროებიდან საშუალოდ 700 ლიტრი მივიღე. მიმდინარე წელს კი ვივალდებულე 1.000 ლიტრი რძე ჩამოვწველო.

ქემ და ენერჯი კვაჭანტირაძემ. მელორეობის ფერმის მოწინავე მუშაკმა ლუკა ვადაქორიამ თქვა: — ჩემთვის არ არის იმაზე უფრო ძვირფასი რამ, თუ არა პარტიის XX ყრილობის მიერ დასახულ ამოცანათა შესრულებისათვის ბრძოლა.

საბჭოთა კავშირის კომუნისტური პარტიის XX ყრილობის აღსანიშნავად ნაკისრ ვალდებულებათა შესრულებისათვის ფართოდ გაიშალა სოციალისტური შეჯიბრება არტელ "გურიას" მუშა-მოსამსახურეთა შორის.

ყაჭვიშიელმა, ვ. ბერძენიშვილმა, გ. ბერძენიშვილმა, გ. პატიძემ, გ. ჩხიკვაძემ, პ. ვადაქორიამ, ა. ლაიშიელმა, ვ. მახარაძემ, გ. მამალაძემ და სხვ. არტელ "გურიას" მუშა-მოსამსახურეთა შრომითი აღმავლობა, გამოწვეული პარტიის XX ყრილობის გადაწყვეტილებით, იმის დადასტურებისათვის ყოველთვის მზად იყვნენ დაკისრებული ყველა სახის გეგმა გადასრულებით შეასრულონ.

3. ღარჩია

პარტიული ორგანიზაციის სეზონისათვის მზადების საქმეში

ჩოხატაურის ჩაის პირველმა ფაბრიკამ გასული წელი მნიშვნელოვანი წარმატებით დაამთავრა.

მოფხერისათვის. რემონტის მალახარისხიანად ჩატარებისათვის ცალკეულ სამსახურებში მიმდგრებულ იქნა კომუნისტები, გაძლიერდა ბრიგადების შემადგენლობა და მათ შორის გაიშალა სოციალისტური შეჯიბრება.

ნ. ბერაძე, ი. გიორგაძე, ვ. ჩხიკვიშვილი, ვ. შარაშიძე და სხვ. აღებული ვალდებულება შესრულებულ იქნება.

ა. ბარაბაძე



სურათი: სკკპ XX ყრილობის დელეგატი, ლენინგრადის ქარხანა "ელექტროსილას" მთავარი კონსტრუქტორი ა. ხ. ერემევი მუშაობის დროს.

ახალი შრომითი ალგაპლობით

დაბლაციხის კოლმეურნობის წევრთა შორის ამ დღეებში, დიდი შრომითი აღმავლობა გამოიწვია პარტიის XX ყრილობის მასალების გაცნობამ.

ბით, რომელიც ფართო პექტივებს სახავს საკოლმეურნო ცხოვრების შემდგომი მავლობის საქმეში.

ა. გომეზაძე

კომკავშირულ ორგანიზაციებს მეტი დახმარება ესაჭიროება

ჩვენი რაიონის კომკავშირული ორგანიზაციები გასულ სამეურნეო წელს აქტიურად იბრძოდნენ ყველა სახის სასოფლო-სამეურნეო გეგმათა გადაჭარბებით შესრულებისათვის.

ზომებს მუშაობის გაუმჯობესებისათვის. დიდივანის საკოლმეურნო კომკავშირის ორგანიზაციის მდივანმა რუსუდან რამიშვილმა ყოველგვარი ნებართვის გარეშე მიატოვა ორგანიზაცია და წავიდა ქ. თბილისში.

სრულიად უყურადღებოდ და მიტოვებული აგრეთვე კომკავშირული განათლების ქსელის მუშაობა. მიმდინარე სასწავლო წელში არცერთ მეცადინეობას არ დასწრებია კომკავშირელები მაყვალა რამიშვილი და მადლენა თვალებაშვილი.

შრომადღე არ გამოუმუშავებია, ხოლო მიმდინარე წელს 13 კომკავშირული ჯერაც არ ჩაბმულა შრომაში.

ციის მდივნები არ ეხმარებიან კომკავშირის ორგანიზაციებს. სობრივი მუშაობის მოწესრიგებისათვის, არ ესწრებიან კომკავშირულ კრებებსა და კომიტეტის სხდომებს.

მაგრამ ასე როდია ყველაფერი. დიდივანის, იანულისა და ფარცხის საკოლმეურნეო პირველადი პარტიული ორგანიზაციები გულდამწვრთვებით შესტყერიან კომკავშირული ორგანიზაციების უმოქმედობას და არ იღებენ

საანგარიშო-საარჩევნო კრების ოქმი 1956 წლის თებერვლის ბოლოსაც გაუფორმებელი იყო. არ ატარებენ კომიტეტის სხდომებს. 1954 წლის 10 დეკემბრის ოქმი სიტყვა-სიტყვით გადმოიწერეს და 1955 წლის 17 ნოემბრის თარიღი დაასვეს.

სუსტია იანულის საკოლმეურნეო კომკავშირის ორგანიზაციის მუშაობა (მდივანი ბ. გიორგაძე). 1955 წლის იანვრიდან აგვისტოს თვემდე კომკავშირული კრება ერთხელაც არ ჩატარებულა, ხოლო კომიტეტის სხდომების ჩატარება ერთი წლის განმავლობაში არც კი განხილულია.

კომკავშირის ორგანიზაციების მუშაობაში არსებული ეს სერიოზული ნაკლოვანებანი შედეგია იმისა, რომ საკოლმეურნეო პირველადი პარტიული ორგანიზაციის მდივნები არ ეხმარებიან

საჭიროა გადაჭრით გაკეთდეს ჯობესობა პარტიული ხელმძღვანელობა-დანმარება კომკავშირის ორგანიზაციებისადმი და მათი მუშაობა ავიყვანოთ პარტიის მეოცე ყრილობის მიერ დასახულ ამოცანების ღონემდე.

ა. გომეზაძე

მაკარ ჩვენთან იქნები

სტალინი! თუმცა დღეს აღარა ხარ ჩვენთან, შენი საქმე შენს გაზრდილებს მიჰყავს...

უკვდავი ხარ დიდ ღვინთან ერთად, რადგან ხალხის გულებში გაქვთ ბინა...

უკვდავი ხარ, ჩვენთანა ხარ მუდამ, სანამდე მზე შეენის ცის ღურჯ თალებს...

ლაშარა იაშვილი

გამოცდილების გაზიარება

როგორ მივიღო თვითნაღი კვირსხმეები

ქათმიდან 72 საღი კვირსხი

გორაბერეკოულის კოდმურ-ნეობას მეფრინველეობის განვითარების კარგი ტრადიციები აქვს.

გასულ სამეურნეო წელს მეფრინველეობის ფერმაში 80 ფრთა კვერცხმდებელი ქათმიდან 5.760 ცალი კვერცხი მივიღე...

რად განკუთვნილი საბადახო მინდორიც.

კვერცხმდებელი უფრო მეტად თებერვალში, მარტსა და აპრილში წარმოებს...

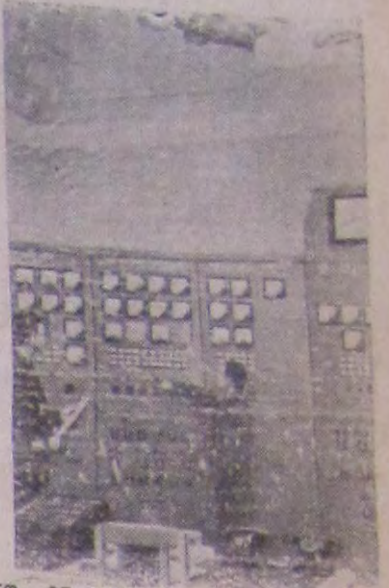
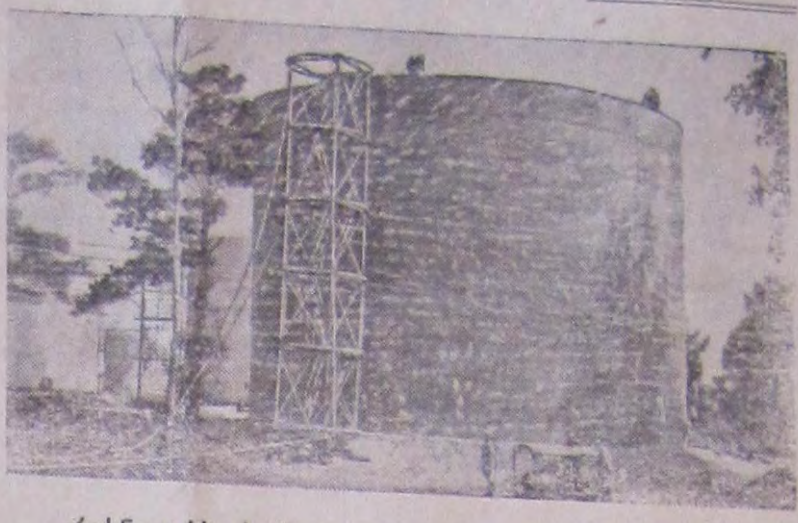
მუშაობის ჩემმა გამოცდილებამ დამარწმუნა, რომ ფრინველის უკეთ მოვლით კიდევ უფრო შეიძლება პროდუქტიულობის გადიდება.

ალბუდი ვადებულების განაღდებაში ეჭვი არ მეპარება.

ტარიელ ღოლიძე

გორაბერეკოულის მეფრინველეობის ფერმის მომვლელი

ჩვენს დიად სამოთხლოში



კრასნოიარსკის მხარე. ყამირი და ნასვენო მიწების რაიონში მნიშვნელოვნად დიდდება სანავთობე ბაზუბის ტევადობა.

უკრაინის სსრ. კახოვკის ჰიდროელექტროსადგურის პირველი ორი ავრეგატი უკვე იძლევა დენს.

სამეცნიერო სესიის ტრიბუნაიდან

ნაქისრი ვალდაულის შესრულების გზით

მეხუთე წელია შუაგანახლები კოლმეურნეობაში 0,5 ჰექტარი ჩაის პლანტაცია მაქვს გაპროექტებული.

პლანტაცია გაშენებულია შპალერული წესით და მწკრივითაშორის მანძილი 1,5 მეტრს უდრის.

ნაწილი დაფარულია ჩაის ბუჩქის ვარჯით. ჩაის მოვლის ასეთი ხერხი ხელს უწყობს ნიადაგიდან სინესტის აორთქლების შემცირებას.

შენარჩუნებას და სარეველების განვითარების შეზღუდვას.

ჩაის პლანტაციის გასხვლას ვაწარმოებ მარტში და ბუჩქებს ნახევრად ოვალურ ფორმას ვაძლევ.

ჩაის კრეფას მაშინ ვიწყებ, როცა ყლორტების 15-20 პროცენტი გახდება ოთხ-ხუთ ფოთლიანი.

პლანტაციაში აზოტი სამეჯერ შემაქვს. გარდა ამისა წელს განზრახული მაქვს ბუჩქების დამატებითი გამოკვება ნაქელის წუნწუხით ჩაეატარო.

შშობლიური პარტიის მეოცე ყრილობის აღსანიშნავად მე ვალდებულემა ავიღე 0,5 ჰექტარი პლანტაციიდან მოგვარიფო და სახელმწიფოს ჩავაბარო 6.000 კილოგრამი ჩაის ფოთოლი.

ნაქისრი ვალდებულების განაღდებაში უზრუნველსაყოფად დროულად ჩავატარე ავროწყისებით გათვალისწინებული რიგი ღონისძიებანი.

ეთერი ჯიჯუბი

სოციალისტური შრომის გმირი

გოღების ციხე

ი. სინაბულიძე

ისტორიის მეცნიერებათა კანდიდატი ლაზთა ძალები ასე ყოფილან განლაგებული: ციხეში მდგარან ბიზანტიელები მარტინეს მეთაურობით...

ადგილობრივი შემოწმებით ირკვევა, რომ აღნიშნული სარდლების განკარგულებაში მყოფი ჯარები მდგარან ბუნდარაში (ნანეგორსა და მორეშავს შორის)...

დაბა. ასე მაგალითად, მორეშავის მთის ძირას მდებარე ვაკე ადგილს ეწოდება „დერგა“. ეს სახელწოდება წარმოსდგება დერგისაგან (თიხის ქურჭელი)...

ტელეფისის ადგილმდებარეობის შესახებ ისტორიულ ლიტერატურაში კარგა ხანს არსებობდა მცდარი შეხედულება. აკადემიკოს მ. ბროსეს ტელეფისად მიაჩნდა სოფელ ტელეფისად (ჩხარის რაიონი) ნანგრევები.

ტელეფისის ადგილსამყოფელის აგათიასეული აღწერილობა, და აგრეთვე, ამ უბანზე იმ დროს მიმდინარე საბრძოლო ოპერაციებზე დაკვირვება...

ჩიზვილმა ისტორიული წყაროების ღრმა მეცნიერული შესწავლის საფუძველზე 1934 წელს სამართლიანად უარყო ტელეფის-ტელეფის იგივეობის აზრი.

1935 წელს ზაფხულში პროფესორ ს. ყაუხჩიშვილი პროფესორ ა. შანიძესთან ერთად ეწვია ტოლებს, საფუძვლიანად შეისწავლა ადგილობრივი მონაცემები და წამოაყენა სავსებით მართებული დებულება ტელეფის-ტოლების იგივეობა შესახებ.

ტოლების ციხე დავით დობროსა და ნაქერალას ციხე-ბო-ნაპარალოვან ხევებს შორის აღმართულ მაღალ ბორცვზე მდებარეობს.

ტოლების ციხეს კოშკი ჰქონია ბაძგნარას სერზე, რომელიც დღეს ქვაკირის კოშკის სახელით არის ცნობილი. ამ სწორკუთხედის მოყვანილობის ნაგებობის განი გაზომვან 5 მეტრია, სიგრძე—7 მეტრი.